

# 2020年3月期第1四半期セグメント資料

株式会社島精機製作所

2019年8月

# 2020年3月期第1四半期業績概要

(百万円)	2020年3月期 第1四半期	2019年3月期 第1四半期	2019年3月期
売上高	8,393	16,923	51,352
営業利益	△872	3,307	4,638
経常利益	△944	3,670	4,991
親会社株主に 帰属する 当期純利益	△689	2,571	3,835

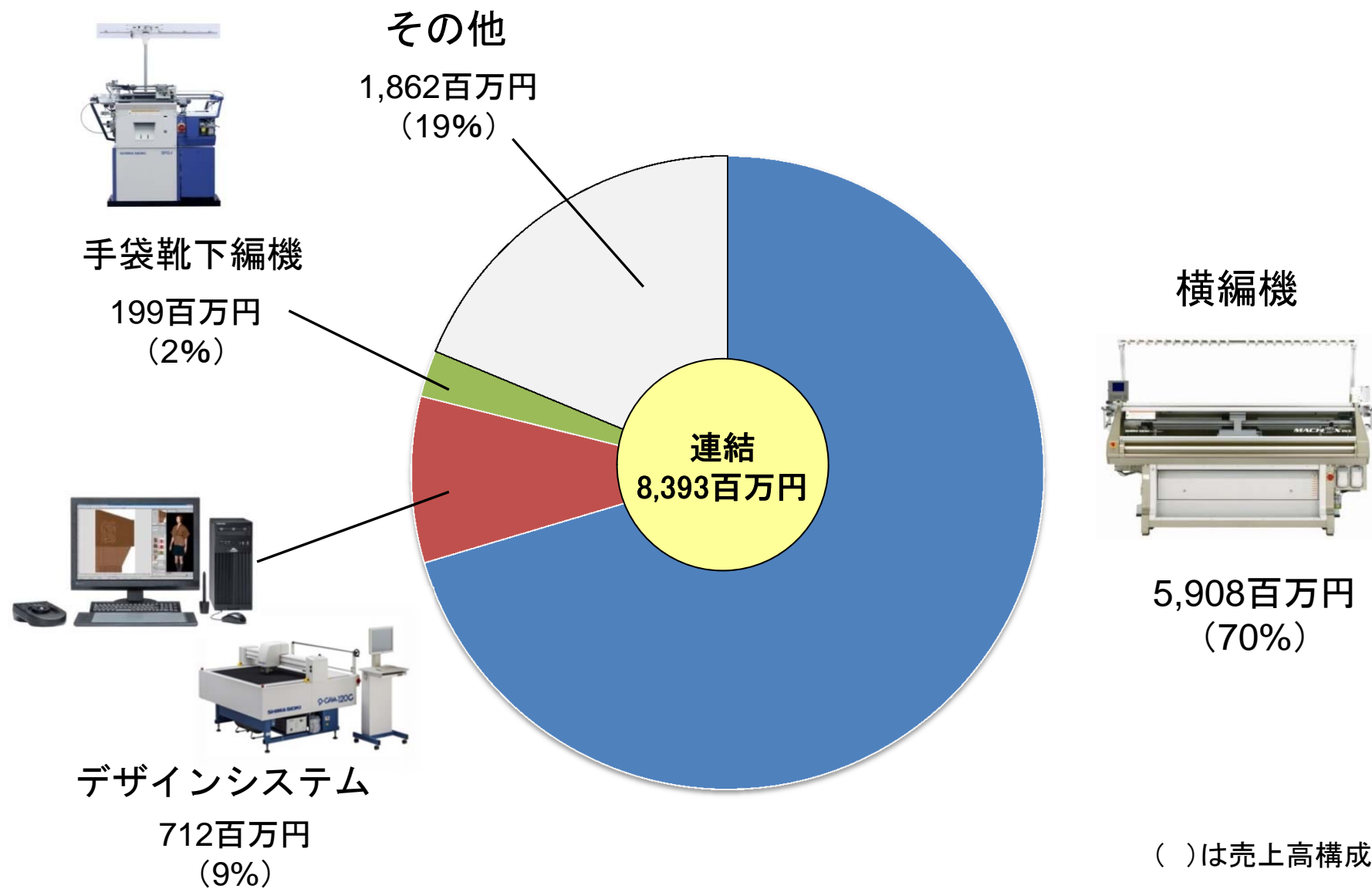
為替レート

ドル・円	107.79	106.24
	110.35	108.84
ユーロ・円	122.49	130.52
	123.86	130.27

期末為替レート(上段)

平均売上レート(下段)

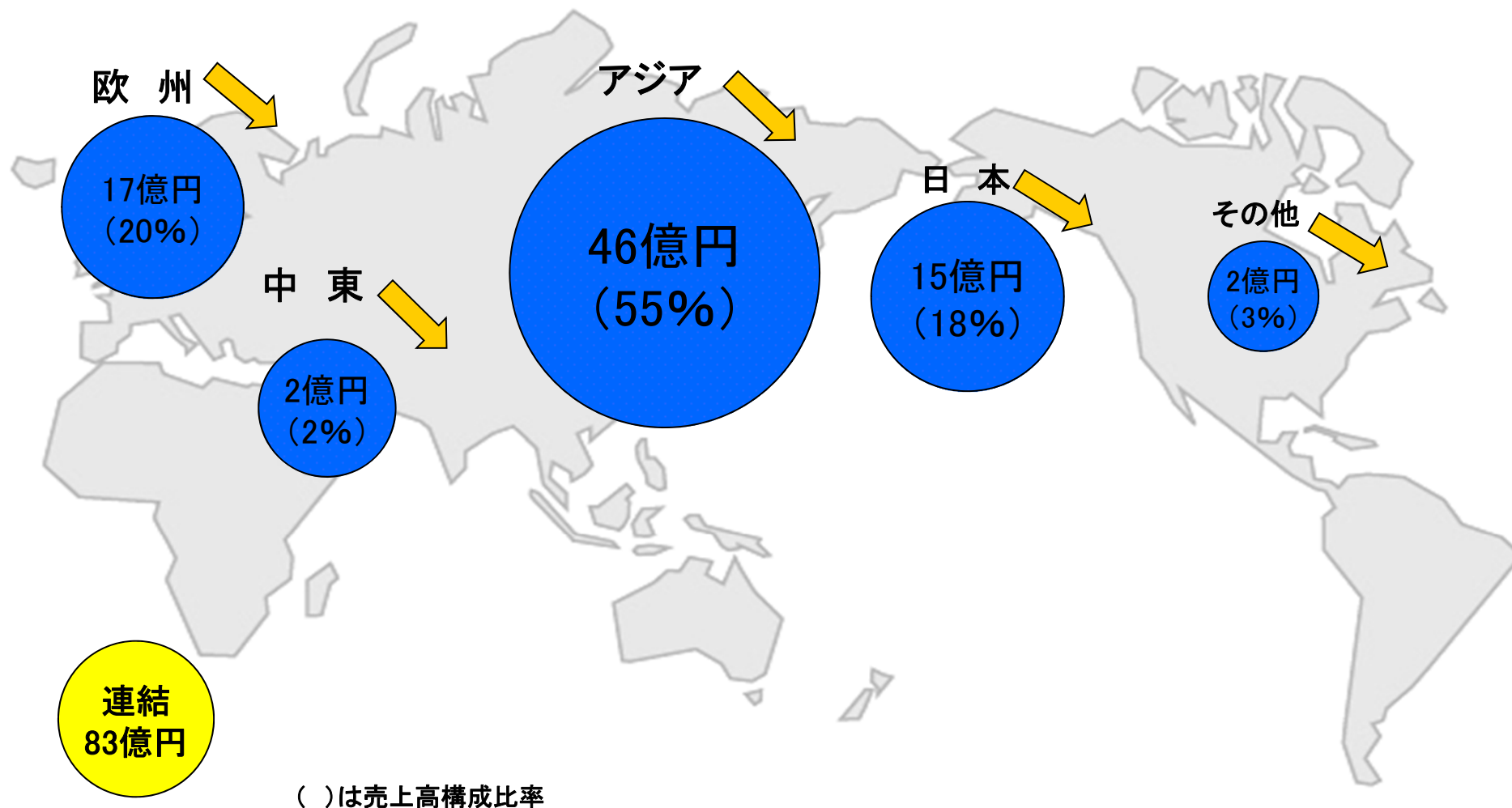
# 事業セグメント別割合



# 事業別セグメント別売上高・営業利益(第1四半期)

(百万円)	売上高	前年同期比	営業利益	前年同期比
横 編 機	5,908	△57.8%	692	△83.6%
デザインシステム	712	△16.5%	4	△97.3%
手袋靴下編機	199	△0.5%	△9	△117.7%
そ の 他	1,573	△15.5%	55	△87.1%
消 去			△1,615	
合 計	8,393	△50.4%	△872	—

# 連結地域別売上高・割合



# 連結地域別売上高

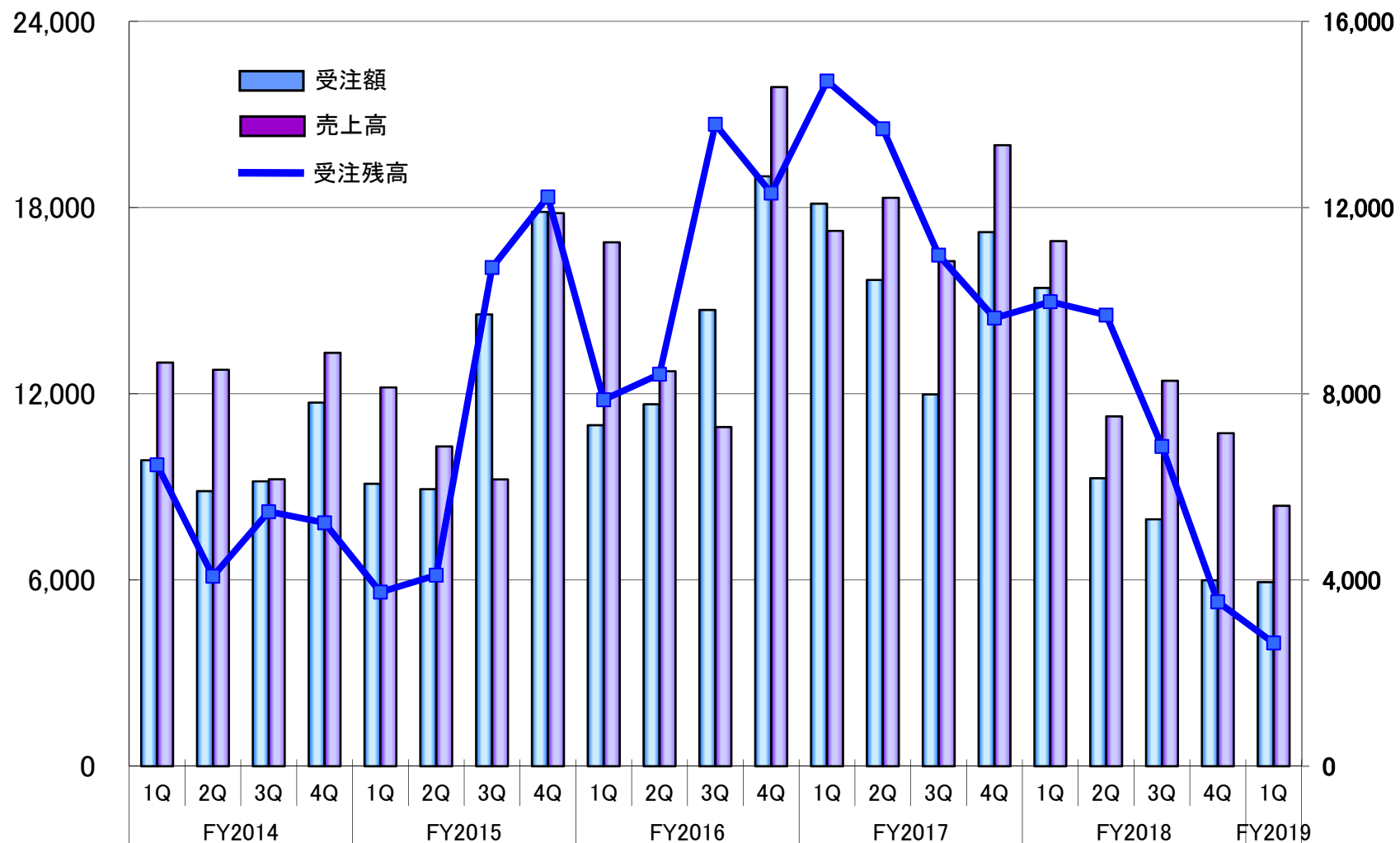
(百万円)

地 域	2020年3月期 第1四半期	2019年3月期 第1四半期	増減率
日 本	1,563	1,801	△13.2%
欧 州	1,724	3,754	△54.1%
ア ジ ア	4,657	8,353	△44.3%
中 東	204	2,630	△92.2%
その他(海外)	243	382	△36.4%
合 計	8,393	16,923	△54.8%

# 受注・売上・受注残四半期推移〔連結〕

(受注・売上高)百万円

(受注残高)百万円



# 四半期別業績推移〔連結〕

(百万円)	2018/3				2019/3				2020/3
	1Q	2Q	3Q	4Q	1Q	2Q	3Q	4Q	1Q
売上高	17,251	18,318	16,275	20,013	16,923	11,273	12,423	10,732	8,393
営業利益	3,747	4,313	3,194	3,650	3,307	1,036	1,257	△962	△872
経常利益	4,181	4,702	3,516	3,125	3,670	957	1,215	△852	△944
親会社に帰属 する当期純利益	3,048	3,480	2,422	2,328	2,571	740	849	△327	△689

受注高	18,130	15,670	11,982	17,211	15,412	9,280	7,958	5,994	5,934
受注残高	14,718	13,693	10,979	9,627	9,979	9,691	6,869	3,531	2,647



# 2020年3月期計画〔連結〕

(百万円)	2020年3月期 上半期		2020年3月期 通 期		2019年3月期
		前年同期比		前期比	
売上高	23,000	△18.4%	52,300	+1.8%	51,352
営業利益	400	△90.8%	4,000	△13.8%	4,638
経常利益	700	△84.9%	4,400	△11.9%	4,991
親会社株主 に帰属する 当期純利益	600	△81.9%	3,300	△14.0%	3,835

通期計画の前提 為替レート 110円/ドル 125円/ユーロ

為替が1円変動した場合の営業利益への感応度 米ドル40百万円 ユーロ30百万円

# 2020年3月期計画〔連結〕【事業セグメント別】

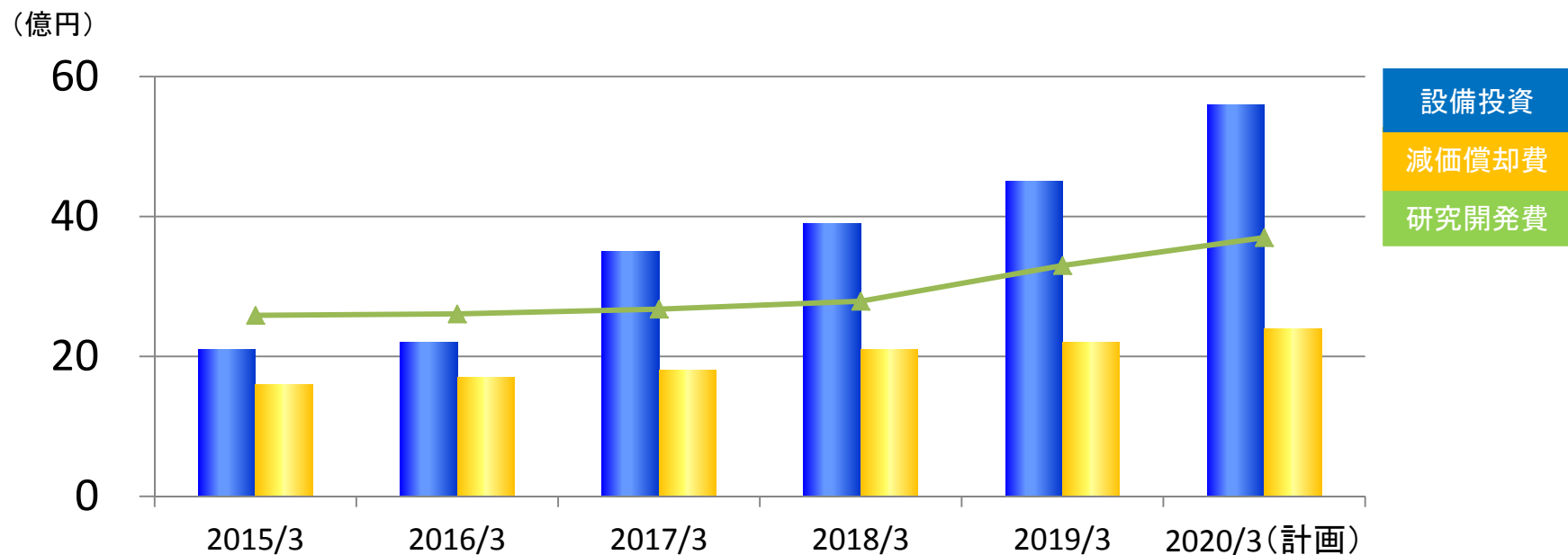
(百万円)	売上高		前期比	営業利益		前期比
	上半期	通期		上半期	通期	
横編機	16,500	39,300	+1.3%	2,460	8,200	△6.5%
デザインシステム	2,300	4,800	+9.6%	510	1,050	+11.1%
手袋靴下編機	900	1,700	+9.3%	130	250	+5.2%
その他	3,300	6,500	△1.7%	600	1,000	+0.1%
消去				△3,300	△6,500	
合計	23,000	52,300	+1.8%	400	4,000	△13.8%

# 研究開発費・設備投資等の推移〔連結〕

## 戦略的な投資は継続

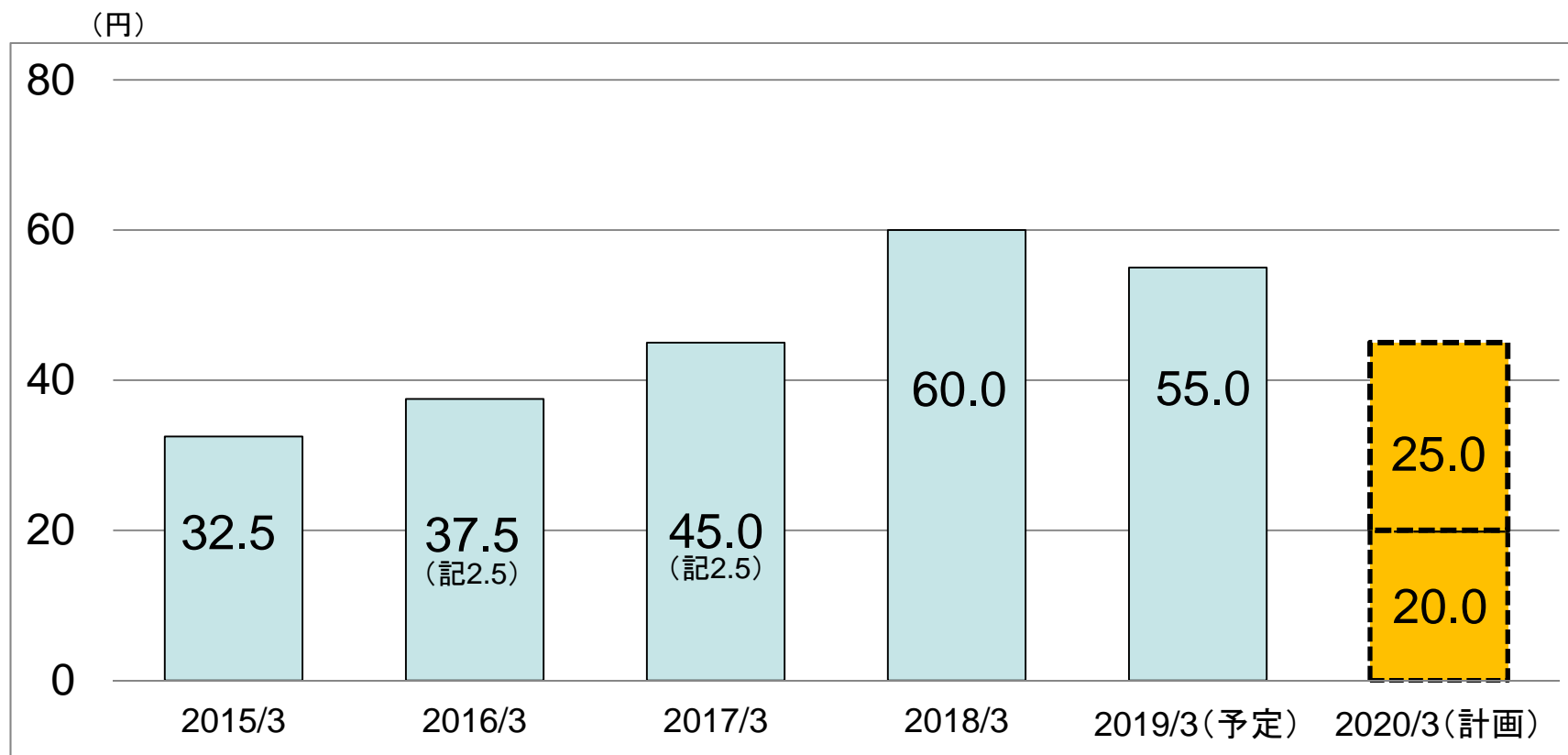
20年3月期(計画) 設備投資56億円(リース資産23億円含む)  
減価償却費24億円、研究開発費37億円

19年3月期(実績) 設備投資45億円 (リース資産13億円含む)  
減価償却費22億円、研究開発費33億円



# 株主還元

1. 20/3期〔計画〕 中間配当金20円 期末配当金25円(配当性向48.4%)



# トピックス



## ITMA 2019 (バルセロナ)

**KNITify the World™**  
*Smart Solutions in Textiles*

「世の中のニット化」をテーマに業界へ訴求

開催日時: 2019年6月20日～26日

世界最大の国際繊維機械展(4年に1度開催)

繊維関連企業が世界45ヶ国から1,717社が出展。

137ヶ国、10.5万人の来場



# アパレル業界を取り巻く環境と当社の取り組み

## アパレルメーカーを取り巻く環境

サステイナブルな  
サプライチェーンへの対応

リードタイムの短縮

ECコマース  
オムニチャネル

カスタマイゼーション



- ・ホールガーメント、デザインシステム活用による過剰生産や在庫量の抑制
- ・バーチャルサンプルのECコマースへの応用、需要予測に活用
- ・デザインシステムにAIを導入し、デザイン制作をサポート
- ・糸のプラットフォーム(デジタル)化を進め、シミュレーション、商品企画の効率化
- ・PLM(プロダクトサイクルマネジメント)で生産最適化を実現

## シマセイキの提案



WHOLEGARMENT®

SDS-ONE  
APEX4

MADE 2 FIT™  
WITH WHOLEGARMENT®

yarnbank™

Shima KnitPLM®

# トピックス

## ホールガーメント横編機1万台目を出荷

1995年 ホールガーメント横編機をITMAミラノに出展

2007年 MACH2X発表、生産性大幅に向上

2015年 MACH2XS発表、可動型シンカー装置搭載



インレイドレス

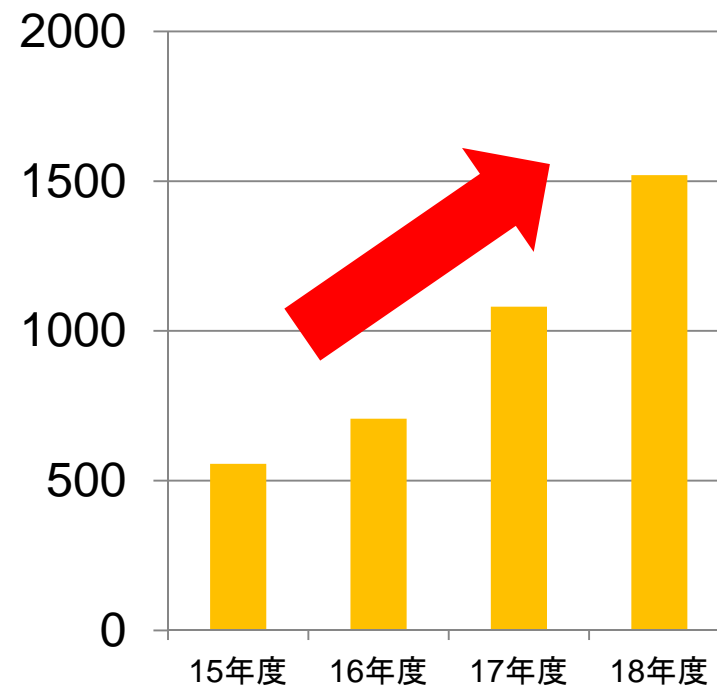


ホールガーメントドレス



MACH2XS

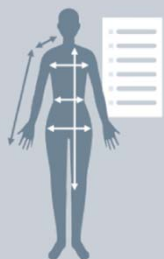
ホールガーメント横編機販売台数



# マスカスタマイゼーション

**MADE 2 FIT™**  
WITH WHOLEGARMENT®

昨今のアパレル市場の動向に合わせた当社の新たなマスカスタマイゼーション提案です。スマートフォンのアプリなどで取り込んだ採寸情報に基づき、サーバー上でニットプログラムを自動調整し、編成することで、一人ひとりに合わせた製品づくりが実現可能です。



採寸



プログラミング



編成





# 新分野を開拓

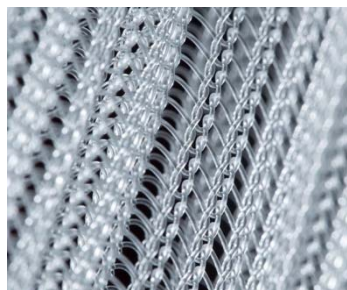
ニットの技術をファッションの枠にとどめず、  
多彩な分野に広げ、需要の拡大を目指します。



立体編成技術



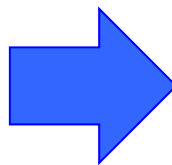
インレイ(横糸挿入)編成技術



ナイロンモノフィラメント



炭素繊維プリフォーム



スポーツ、インテリア、産業資材、  
メディカル、ウェアラブル、自動車、航空宇宙

